



Rasspecifik avelsstrategi RAS för Lhasa Apso





Innehåll

Inledning	3
Generellt om rasen	3
Rasens historia, bakgrund och utveckling	3
Övergripande avelsmål för rasen	5
Rasens population/avelstruktur	6
Nulägesbeskrivning.....	6
Populationsstorlek, registreringssiffror antal importörer redovisas inom () per år ...	6
Genomsnittlig kullstorlek	7
Inavelstrend (inavelsökning), fördelning parningar	7
Användning av avelsdjur, ålder första valpkull, avkommor per avelsdjur, barn-barn8	
Mål.....	113
Kortsiktiga och långsiktiga mål	113
Strategier	113
Prioriteringar och strategier för att nå målen	113
Hälsa	14
Nulägesbeskrivning.....	14
Generell beskrivning av helhetssituationen i rasen	14
Förekomst av hälsoproblem, sjukdomar och/eller defekter; enkäter, officiella resultat i	
Avelsdata, försäkringsstatistik.....	16
Förekomst av reproduktionsproblem	16
Mål.....	16
Beskrivning av kortsiktiga och långsiktiga mål	16
Strategier	16
Prioriteringar och strategier för att nå målen	16
Mentalitet	17
Nulägesbeskrivning.....	17
Mentaltest, enkätsvar	17
Mentalitet i förhållande till rasstandard	17
Mål.....	18
Beskrivning av kortsiktiga och långsiktiga mål	18
Strategier	18
Prioriteringar och strategier för att nå målen	18
Exteriör	18
Nulägesbeskrivning.....	18
Exteriörbedömning.....	18
Exteriöra överdrifter	20
Mål.....	21
Beskrivning av kort kortsiktiga och långsiktiga mål.....	21
Strategier	21
Prioriteringar och strategier för att nå målen	21
Summering (sammanfattning)	21
Prioritering av viktiga kortsiktiga och långsiktiga mål	21
Plan för fortsatt arbete i klubben	21
Källhänvisningar.....	21



Inledning

Det är vår skyldighet till det tibetanska folket att förvalta denna ras till kommande generationer, såsom de förvaltat denna ras i århundraden. En härlig sällskapshund som levtt tillsammans med människor i många generationer och vaktat deras hem. Vi skall förvalta ett kulturarv.

Detta är en ras som lever väldigt länge och anses väldigt frisk och sund. I rasen finns hälsoprogram för PRA (skedde på egen begäran 1997, trädde i kraft januari 1999 ett fåtal fall), samt central registrering för (PNP) RD (ett fåtal kända fall i rasen). En hundras som ligger till grunden för andra hundraser såsom t ex Shih Tzu.

Vårt första RAS antogs vid Lhasa Apso klubbens årsmöte den 15 april 2007 och antogs sedan i december av SKK.

Vårt andra RAS antogs vid Lhasa Apso klubbens årsmöte den 14 april 2013, men anmärkningar fanns och vi har sedan dess arbetat med att få fram ett nytt RAS som skall motsvara kvalitén som SKK kräver.

Generellt om rasen

Rasens historia, bakgrund och utveckling

Från världens tak, Tibet och den förbjudna staden Lhasa och dess omgivning kommer denna ras. Från höjder över 8.000 meter i kargt, hårt klimat med stora skillnader i temperaturen har denna ras utvecklats.

Dess långa dubbla päls skall skydda mot den pinande vinden och kylan och även isolera och skydda mot värme. Den långa luggen som faller ner framför de mandelformade ögonen skall skydda ögonen från det starka solskenet som blir bländande mot det vita snötäcket. Det tjocka håret mellan tassarna håller tassarna varma och skyddade.

Rasens historia är förhöjt i dunkel liksom Tibets historia. De historiska dokument som fanns bevarade i Potala palatset flyttades eller förstördes vid den kinesiska ockupationen och har därmed inte återfunnits.

De finns dock dom som hävdar att rasen existerade 800 år f Kr.

Rasen har haft många namn. Tibetanarna själva kallar den Seng Kyi - lejonhunden, p.g.a dess likhet med ett lejon. Men andra namn är Abso Seng Kye.

Det finns bevis för att Dali Lama gjorde till vana att skänka små hundar till de kejsrerliga hoven i Kina, ända till det kinesiska rikets undergång 1908. Dessa små hundar var "lejonhundarna". Buddismens högsta symbol, det mest fruktade av alla djur.

Apsons uppgift är att agera vakthund och med ett bestämt och kort voff tala om att någon närmar sig. Rasen får inte förknippas med någon "skällighet" utan snarare en klar värdighet i sitt varningsskall. Deras utmärkta hörsel har gjort Apsos ovärderliga som "vakthundar". När ovälkomna närmat sig, så har man kunnat släppa de Tibetanska Mastiffarna, som legat utanför huset, för att försvara sig mot de ovälkomna gästerna. Ett ovärderligt samarbete i dessa isolerade trakter.

Denna hund kunde inte köpas men då och då skänktes de bort, gärna i par, till dignitärer som besökte klostret.

De första exemplaren kom till England så tidigt som 1854, men vann tydligen inte tillräcklig uppmärksamhet. I början av 1900-talet tog Younghusbandexpeditionen med sig flera små tibetanska hundar tillbaka till England. I denna expedition ingick överste Bailey som kom att spela en avgörande roll för Lhasa Apsos etablering i västvärlden. Det har rått stor förvirring när det gäller rasens namn och ett faktum är att få raser har haft så många namn som just Lhasa Apson. Några exempel är; Tibetansk Pudel, Pudel Terrier, Apso, Lhasa Terrier, Tributhund, Lhasa Lejonhund, Tibetansk Tempelhund och Hapa'rh (dvs knähund). När rasen först kom till England kallades den för Bhutia eller Bhutanese, eftersom den fanns i Bhutan och andra bergsländer som gränsar till Tibet.

Den första standarden (gemensam) för de tibetanska raserna skrevs av Mr Jacob (regeringstjänsteman i Indien) i början av 1900-talet. Han publicerade en artikel i Kennel Gazette, där han lovordar rasen Lhasa Apso och då speciellt en tik vid namn Marni. Redan 1902 inser kyrkoherde H.W. Bush (tidig kännare av asiatiska hundraser) att det rör sig om två olika raser; Tibetansk Terrier och Lhasa Apso. Men förvirring är fortfarande stor - alla långhåriga tibetanska hundar benämndes vid denna tid Lhasa Terrier, trots att de varierade både i storlek och typ. 1906 importerades hanhunden Rapso från Shigatze och han blev rasens första tibetanska champion.

Första världskriget sätter stopp för mycket och naturligtvis även andra världskriget, men under första världskriget höll rasen på att dö ut. Under den här perioden förlorade man sina championrättigheter och naturligtvis, inga utställningar hölls ända fram till 1925. 1929 dök namnet Apso upp för första gången och fem år senare blev benämningen Lhasa Apso officiellt erkänt av The Kennel Club. 1928 hade paret Baileys importerat flera hundar från Tibet och aveln kunde starta om på nytt. Visserligen hade Mrs Bailey startat sin uppfödning, men att få tag på bra exemplar var inte så lätt. 1934 kom Lady Brownrigg tillbaka från Kina med ett par små lejonhundar eller Shih-Tzu. Man förstår att det rådde stor förvirring när det gäller de östasiatiska hundarnas entré i västvärlden. Lady Brownrigg förstod att hennes hundar tillhörde rasen Shih-Tzu, men de fick namnet apso vid ankomsten till England. När så Shih-Tzun ställdes ut för första gången 1933, insåg man att detta var två skilda raser. Med hjälp av den dåvarande ordföranden för Engelska kennelklubben, Mr Croxton-Smith, kom den något högre typen med smalare skalle och längre nos att kallas Lhasa Apso. Detta namn ändrades i slutet av 1950-talet till Tibetansk Apso, men 1970 fick rasen sin gamla benämning igen. Det var inte bara storleken man tvistade om vid den här tiden, utan även färgen. En del påstod att en äkta Apso är endast goldenfärgad, men man gav med sig till sist och godkände de flerfärgade hundar som man tidigare hade ansett som inte renrasiga exemplar.

Andra världskriget blev som sagt mer än svårt. Man parade med det som fanns, vilket resulterade i mycket stark inavel då inget avelsmaterial fanns att tillgå. Trots detta lyckades man att bygga en stam på återstoden av de hundar som fanns att tillgå. Den hårt inavlade stammen i norra England som parades med den mer finlemmade stammen i södra England, som även den var säkerligen mycket starkt inavlade. Med import från USA lyckades man dock återuppbygga rasen.

Grundarna i USA var Mr och Mrs Cuttings som 1933 fick ett par Lhasa Apsos i gåva av Dalai Lama och därmed lade grunden för rasen i USA. Mr och Mrs Cuttings hade deltagit i Rooseveltexpeditionen på 1930-talet. Kennel Hamilton var prefixet. Tyvärr uppstod en lika förvirrad situation som i England. 1936 ställdes en Lhasa Apso ut för första gången i USA (The Westminster, New York). Lhasa Apso tävlade i terriergruppen mellan 1936 till 1955 för att 1956 tävla i "non-sporting group" där den numera återfinns. 1944 fastställdes namnet Lhasa Apso i USA. Mellan 1937 och 1950 kom sju hundar till USA med, låt oss säga, tvivelaktig härstamning om dom varit Lhasa Apsos. Dom var i själva verket Shih-Tzus, som kom att hamna i Lhasa Apso linjerna. Dessa avlade man in i den amerikanska Lhasa Apso stammen.

Sverige

1965 kom rasen till Sverige. Det var Marianne Baurne (kennel Krysants) som importerade två hundar från England. Marianne som födde bl a upp Tibetansk Terrier, tog in Cheska Yang Tru (hane) och Dryhill Tansi (tik). Året efter kom två importörer till, Shaggy Wonder Peng Ming (hane) från Belgien och Brackenbury Lhamo (tik) från England. Dessa hundar lade grunden till den svenska aveln. 1967 kom tiken Montsweag Chumulary Chumbi från USA, parade med Rondelay Chuk Tuk. Ett flertal importörer skedde under tidsperioden 1965 - 1970 och på det sättet lyckades rasen få sitt fäste i norra delen av Europa.

Övergripande avelsmål för rasen

Det är vårt ansvar att förvalta denna hundras såsom det tibetanska folket förvaltade den i århundraden och låta den bibehålla sin sundhet och exteriör utan överdrifter.

- Användning av hundar i avel som **inte** uppnått 24 månaders ålder **bör inte ske utan skäligen anledning. Anledningen skall rapporteras** till klubbens avelsfunktionär.
- 100 % av parningarna skall inte överstiga 6,25 % i enlighet med SKK:s regler.
- Innan parning skall 100 % av föräldradsjuren vara ögonlysta.

Rasens population/avelsstruktur

Nulägesbeskrivning

Registreringar enligt Svenska Kennelklubben 1965 – 2010

Inom () anges antalet importier.

1965	1966	1967	1968	1969	1970	1971	1972	1973	1974
2 (2)	9 (2)	21 (2)	26 (3)	75 (4)	85 (1)	88 (1)	143 (5)	139 (3)	139 (4)
1975	1976	1977	1978	1979	1980	1981	1982	1983	1984
230 (3)	210 (4)	184 (3)	240 (9)	213 (3)	140 (2)	196 (0)	157 (2)	217 (4)	182 (3)
1985	1986	1987	1988	1989	1990	1991	1992	1993	1994
145 (4)	224 (1)	197 (5)	212(6)	230 (7)	201 (5)	178 (3)	188 (1)	138 (0)	136 (2)
1995	1996	1997	1998	1999	2000	2001	2002	2003	2004
134 (1)	152 (6)	93 (3)	117 (7)	86 (1)	118 (2)	128 (6)	121 (1)	131 (7)	151 (6)
2005	2006	2007	2008	2009	2010				
206 (11)	175 (7)	175 (9)	197 (9)	183 (14)	131 (5)				

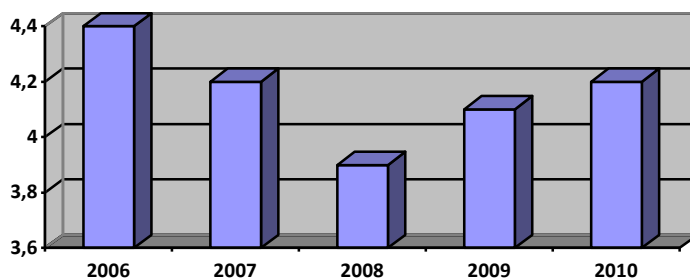
1978 var "all time high" för Lhasa Apso i Sverige då det registrerades 240 hundar, men redan 1975 registrerades 230.

Under åren fram till i början av 90-talet behövde man inte registrera hela kullen utan kunde själv välja vilka man önskade registrera eller välja att inte registrera. Detta gör att man tyvärr inte har fullständiga kulluppgifter under åren 1965 - 1990.

Man bör betänka att:

Under perioden 2006 – 2010 har det registrerats 172,2 hundar per år. Vi ser också att antalet importier ökar under denna period, vilket är positivt för rasen och ligger i linjen med tidigare mål i RAS.

Valpar i medeltal per kull 2006 - 2010



Antalet valpar i medeltal skiljer sig marginellt mot föregående period (2000 – 2005) då det 2008 blev endast 3,9 i medeltal. I medeltal 4,2 valpar per kull under perioden. Föregående period blev det 4,3 valpar i medeltal per kull.

Inavelstrend (inavelsökning), fördelning parningar

Inavelsgrad i medeltal 2006 - 2010

För att en ras skall ha en hållbar utveckling bör inavelsgraden per kull vara låg.

Den högsta inavelsgraden hos Lhasa Apso återfinns 1982 och var på 38,9 %. I dag är det inte tillåtet att genomföra de parningar mellan nära släktingar som en gång i tiden var så populära. Men man skall vara medveten om att kännedomen om inavels konsekvenser inte var allmänt känd när dessa parningar genomfördes.

Medvetenheten om inavel och dess risker har ökat och i dagsläget är det sällan eller nästan aldrig vi når de nivåer på en valpkull som fanns under 60-, 70- och 80-talet. Mellan 1986 och 1995 föddes 36 kullar med en inavelskoefficient på 25 % eller högre dvs 7 % av alla kullar under denna tidsperiod. Tittar man på perioden 2006 – 2010 är det endast en kull som fötts (2008) som har mer än 25 %, vilket utgjorde 2 % av det årets registrerade valpkullar.

Parningstyp

I avelsdata beskrivs och rangordnas följande parningstyper;

- 1 = mindre än 6,25 %
- 2 = minst 6,25 % men mindre än 12,5 %
- 3 = 12,5 % men mindre än 25 %
- 4 = 25 % inavel eller högre

Parningstyp 2006 - 2010

Parnings-typer	2006	Andel i %	2007	Andel i %	2008	Andel i %	2009	Andel i %	2010	Andel i %
1	30	88%	30	94%	33	79%	28	85%	25	83%
2	4	12%	2	6%	6	14%	5	15%	3	10%
3	0		0		2	5%	0		2	7%
4	0		0		1	2%	0		0	
Summa	34		32		42		33		30	

Tyvärr är det lite trist när man 2008 har parningstyp 3 och 4, när man borde vara medveten om att inavelsgraden inte skall gå över 6,25. Men vi gläds över att så många kullar ligger i den nivå som man eftersträvar.

Användning av avelsdjur, ålder första valpkull, avkommor per avelsdjur, barn-barn**Användning av hanhundar**

Citat ur boken Avelsboken, författare Lennart Swenson (SKK:s förlag) står följande på sid 27:
“ En allmän rekommendation som delvis redan tillämpas inom hundaveln säger att ingen hund under hela sin levnad ska producera mer än 5 procent av valparna i sin generation och population.

Matadorer under perioden 2006 – 2010, antal 20 hundar.

Namn	Inavel %	Valpar	Barnbarn
Bovais Rhytm N Blues Imp	25 %	69	50
Whisborne Heatwave	1,6 %	45+1	121
Na-Wa's Chhem Po Groggs	1,5 %	45	73
Dreamhouse Part Of The Puzzle	5,4 %	41	18
Shaggy Dogs Eros Ramazzotti	0 %	39	83
Topanga's Curious Clown	2 %	36	83
Whisborne Ferrari	3,2 %	34	63
Magic Moment Z Czanca	5,7 %	34	37
Exiquus Atlas	4 %	34	25
Yangadoo's Day Dreamer	0 %	33+1	1
Black Boots Hot Hot Hot	1,6 %	32+2	70
Shardlow Born To Be Wild	0 %	31+9	73
Whisborne Sleep Walker	2,2 %	30+4	111
Whisborne Porthos	1,6 %	30	0



Whisborne Part O'The Art	3,5 %	29+10	99
Whisborne Braveheart	8,6 %	28+8	71
Little Lion's Lion King	0 %	24	100
Otherwise Qvalite	0,2 %	18	81
Brooksbyur Abba Ka Dab Ra	0,8 %	17	67
Whisborne Triple Play	3,5 %	12	70

(+ markeringarna anger utlandsregistreringar som vi har kännedom om.

Hanhundar perioden 2006 - 2010

	2006	2007	2008	2009	2010
Antal kullar	34	32	42	33	30
Äldst vid parning	9 år	9 år	11,7 år	8,5 år	7,5 år
Yngst vid parning	7 mån	1,2 år	1,2 år	1,1 år	1,3 år
Antal använda hanhundar	27	23	29	23	22
Antal lysta efter parning	1 lyst e parning 3 saknar info	6 lyst e parning 3 saknar info	5 lyst e parning 1 saknar info	1 lyst e parning 1 saknar info	1 lyst e parning 1 saknar info

Den yngsta hanhunden var 7 månader vid parning och den äldsta var 11,7 år. Ett antal av hundarna saknar uppgift om ögonlysning. Enligt kontakt med SKK beror detta i vissa fall på att hanhundarna är ögonlysta i utlandet och att man då inte för in uppgiften i SKK:s register.

Kriterier vid val av hanhund vid parningstillfället under åren 2006 - 2010

	2006	2007	2008	2009	2010
Champion	8	10	14	14	14
Cert/ck	7	9	6	6	3
Motsv 1:a	5	0	2	0	1
Motsv 2:a	0	0	0	0	0
Ej utställd	7	4	6	3	4

Vi kan konstatera av ovanstående tabell att man under denna period i större utsträckning valt hanhundar som någon gång ställts ut innan parning.

Tikar i avel

Tikar perioden 2006 - 2010

	2006	2007	2008	2009	2010
Antal kullar	34	32	42	33	30
Äldst vid parning	6,9 år	6,4 år	5,8 år	7,2 år	8,4 år
Yngst vid parning	1 år	1,5 år	1,4 år	1,9 år	1,8 år
Antal använda tikar	31	30	40	33	28
Antal lysta efter parning	0	2	3	1	1

Kommentar till ovanstående tabell: Tyvärr ser vi fortfarande tikar som parats innan 24 månaders ålder och dessutom förekommer fortfarande att man lyser tiken efter parning.

Kriterier vid val av tik vid parningstillfället 2006 - 2010

	2006	2007	2008	2009	2010
Champion	6	7	5	6	10
Cert/ck	9	10	14	11	3
Motsv 1:a	4	4	4	4	1
Motsv 2:a	3	4	2	5	3
Ej utställd	9	4	12	5	11
Motsv 3:a			2		
Kan Ej Bedömas			1	1	

Kommentar till ovanstående tabell: Som man ser av ovanstående är det fortfarande många som väljer att inte ställa ut sin tik innan parning. Dessutom har man valt att använda en tik som erhållit kan ej bedömas p.g.a. mentaliteten i avel (det är samma tik som både 2008 och 2009 erhållit "kan ej bedömas").

Debutålder i avel

Enl P-E Sundgren vid avelsanalysen 2006;

Om man både skall ta hänsyn till exteriör, mentalitet, samt dessutom i någon grad gardera sig mot ärftliga sjukdomar och defekter som debuterar först i vuxen ålder, så blir konsekvensen att hanen bör vara minst 2 - 3 år gammal innan han sätts i avel.

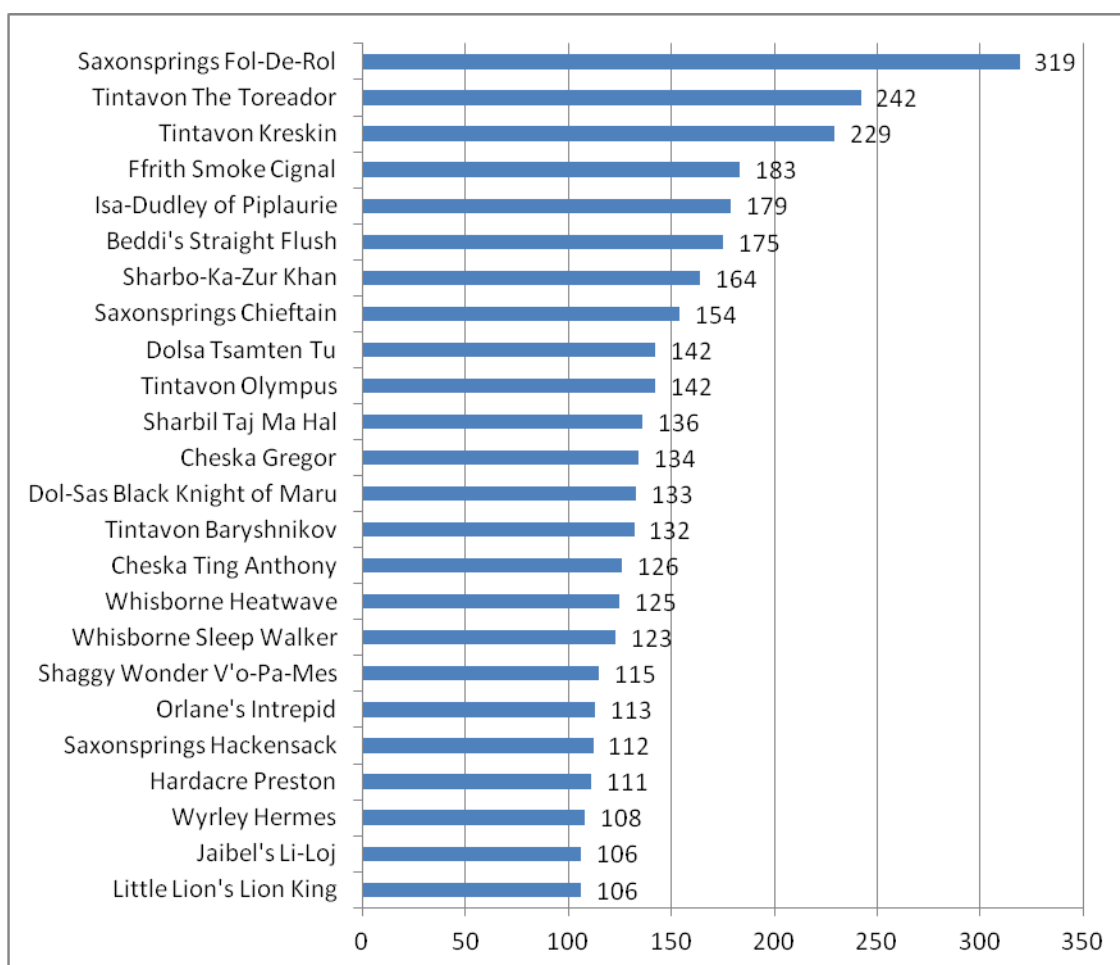
Det är alltid riskfyllt att chansa på att sätta hundar i avel innan de ens själva är vuxna och både fysiskt och mentalt fullt utvecklade.

Andragerationsproblemet

Enl P-E Sundgren vid avelsanalysen 2006;

Det är relativt lätt att fastställa och upprätthålla rekommendation för maximal användning av enskilda hundar i avel. Betydligt svårare blir det om man ser till härstamning i kommande generationer. En hund eller tik bör inte ha fler barnbarn än det dubbla antalet egna valpar, dvs absolut maximum vid ca 60 och ett önskvärt maximum vid ca 30 barnbarn.

Analys av "farfars-kurva" 2006 – 2010



Den mest dominanta hunden är som vi ser Saxonsprings Fol-De-Rol en hane som importerades från England för att sedan gå vidare till Norge. En hane som fått 10 gånger så mycket barnbarn efter sig.



Reg	Antal barnbarn
-84 Saxonsprings Fol-De-Rol, 17,2% inavelskoff, norskägd från England importerad hane (13 kullar/75 valpar i svenska register)	319
-79 Tintavon The Toreador, 21,7% inavelskoff, barnbarn till Tintavon Kreskin (20 kullar/72 valpar)	242
-78 Tintavon Kreskin, 14,5% inavelskoff, son till Tintavon Cheska Gregor (25 kullar/74 valpar)	229
-87 Ffrith Smoke Signal, 4% inavelskoff, import från England (21 kullar/77 valpar i svenska register)	183
-75 Isa Dudley Of Piplaurie, 17,8% inavelskoff, import från England (30 kullar/100 valpar i svenska register)	179
-84 Beddi's Straight Flush, 0,6% inavelskoff, son till Saxonsprings Fol-De-Rol (30 kullar/92 valpar)	177
-72 Sharbo Ka-Zur Khan, 6,9 % inavelskoff, import från USA (29 kullar/75 valpar i svenska register)	175
-83 Saxonsprings Chieftain, 0 % inavelskoff, import från England (11 kullar/39 valpar i svenska register)	164
-80 Tintavon Olympus, 8,8 % inavelskoff (5 kullar/24 valpar)	157
-74 Dolsa Tsamten Tu, 7,4 % inavelskoff, import från USA (11 kullar/24 valpar i svenska register)	154
-78 Sharbil Taj-Ma Hal, 7,1 % inavelskoff (ej komplett stamtavla över fem led) import från USA (7 kullar/34 valpar i svenska register)	142
F -69 Cheska Gregor, 6,9 % inavelskoff (4,6 i stamtavleled), engelsk hane (4 kullar/6 valpar i svenska register)	140
-74 Dolsas Black Knight Of Maru, 7,2 % (ej komplett stamtavla över fem led), import från USA (19 kullar/64 valpar i svenska register)	138
-78 Tintavon Baryshnikov, 5,5 % inavelskoff, son till Saxonsprings Chieftain (13 kullar/50 valpar)	135
-75 Shaggy Wonder V'O-Pa-Mes ej komplett stamtavla, till Danmark importerad hane (1 kull/2 valpar i svenska register)	133
-75 Hardacre Preston, 18 % inavelskoff, import från England, känd anlagsbärare av PRA *) (12 kullar/40 valpar i svenska register)	132
F -70 Wyrley Hermes, 21,4 % inavelskoff, i England bosatt hane (1 kull/1 valp i svenska register)	128
F -79 Saxonsprings Hackensack, 0 % inavelskoff, i England bosatt hane, son till Orlane's Intrepid (3 kullar/3 valpar i svenska register) Känd anlagsbärare av PRA *)	127
F -76 Orlane's Intrepid, 7 % inavelskoff, import från USA till England, far till Saxonsprings Hackensack (3 kullar/3 valpar i svenska register)	115
F -99 Whisborne Sleep Walker 2,2 % inavelskoff (8 kullar/30 valpar)	111
F -75 Jaibel's Li-Loj, 0 % inavelskoff, son till Dolsa Tsamten Tu (17 kullar/72 valpar)	106
F -00 Little Lion's Lion King 0 % inavelskoff (6 kullar/24 barn)	100

*) känd anlagsbärare är de hundar vi har kännedom om.

Vi kan konstatera att de flesta hundar i ovanstående tabell inte längre bidrar till vår avel.

Importer

Under åren 1965 till 2005 var de dominerade importländerna England (76 importer) och USA (23 importer). Ett fåtal importer kom under den här tiden första tiden från Danmark (14) och Finland (9).

Importer under perioden 2006 – 2010

England 4	USA 5	Finland 15	Danmark 3	Italien 6	Tyskland 1
Spanien 1	Polen 5	Norge 2	Slovakien 2	Slovenien 2	Nederländerna 2

Kommentarer till importer 2006 – 2010:

Vi har under denna femårsperiod importerat 47 hundar. Det dominerande importlandet har under denna period varit Finland som står för 31,9 %. Vi har även under denna period lånat in hundar som inte registrerats om.

Mål

Kortsiktiga och långsiktiga mål

Genom utnyttjande av avelsdjur med olika genetiska bakgrund ges förutsättningar för en så bred avelsbas som möjligt.

En fortsatt kontinuerlig utökning av avelsbasen samt fler importer alternativt utbyten av hundar över gränserna. Uppfödarna bör hjälpas åt att bredda vår avelsbas genom detta arbete.

Strategier

Prioriteringar och strategier för att nå målen

Djupare information om den starka inavelns effekter måste ske. Samt vikten av att bredda avelsbasen för den genetiska variationen. Lämpligt vid uppfödarmöten, utställningar och andra träffar.

En begränsning av hanhundsanvändningen – hanhundsägare måste även ta ett ansvar gällande begränsning. Rekommenderat antal valpar efter en hanhund skall vara max 5 % av 5 års registreringar. Resultatet av hanhundsanvändningen presenteras årligen vid klubbens årsmöte och på klubbens hemsida.

Kombinationer bör inte upprepas då det inte gynnar avelsbasen, dvs den genetiska variationen.

Hane och tik skall ha uppnått en ålder av 24 månader innan parning. Detta för att främja mental mognad och att eventuella sjukdomsanlag ska hinna ge sig tillkänna.

Hälsa

Nulägesbeskrivning

Generell beskrivning av helhetsituationen i rasen

Lhasa Apso är en ras som lever mycket länge och anses som en mycket frisk ras. Den äldsta dokumenterade Apson som man känner till, Ch Hamilton La Pung, dog vid 29 års ålder (den 4 juli 1964) och skulle ha fyllt 30 år i november, ägare Elisabeth Finn, New Jersey, USA.

- Lhasa Apso har ett hälsoprogram - vg se PRA lägre fram.
- Rasen har även central registrering av resultaten gällande (PNP) Renal Dysplasi (RD).

Vid den enkätundersökning som pågått under ett par års tid (2000 – 2005) (inbringat 24 svar), har ett fåtal sjukdomsproblem kommit fram. Ett fåtal har haft problem med öroninflammationer och cherry-eye. Ny hälsoenkät arbetades fram och bearbetades under 2010 – 2011, inget ytterligare framkom.

Ögon

I det register som hållits för Lhasa Apso klubbens finns bl a 42 hundar som befanns fria från PRA när dom lystes 1972, det finns vidare 14 hundar till som lystes, men tyvärr har inte dessa hundar nått SKK:s registrering.

Ögonresultat innan 2006 och ögonresultat 2006 - 2010

	Corneadystrofi Ärftlig	Främre Y-sömskatarakt	Katarakt BP ev ärftligt	Katarakt BP lindrig utbredning
Innan 2006	1	2	1	0
2006-2010	1	1	0	1
	Katarakt total Ärftlig	Katarakt total, icke ärftlig	Katarakt icke ärftlig	Katarakt ÖP
Innan 2006	1	1	1	12
2006-2010	1	0	6	1
	Katarakt ÖP lindrig utbredning	Katarakt m måttlig utbredning	Linsluxation Ärftlig	PRA generell Ärftlig
Innan 2006	0	1	4	5
2006-2010	1	1	0	1
	Retinopati Misstänkt ärftlig	Öga u.a övrig not	Öga u.a./övrig not lins	Öga u.a./not näthinna
Innan 2006	0	24	16	46
2006-2010	1	0	1	5
	Ögon uppföljning	Öga u.a.		
Innan 2006	3	864		
2006-2010	0	440		

En hund kan ha flera resultat i föregående tabell. När det gäller öga u.a./övrig notering kan detta vara t ex en gammal hund som får en notering om grumling i linsen.

PRA (Progressiv = fortskridande, Retinal = näthinne-, Atrofi = förtvining.) 1)

Redan 1972 lystes 42 hundar för Dr Keith Barnett från Cambridge, England. Alla dessa 42 hundar befanns fria från PRA. De övriga 14 hundarna har lysts men tyvärr har inte resultaten nått SKK:s registreringsavdelning. 1996 uppdagades PRA inom rasen. Redan 1991 fanns ett fall av PRA som tyvärr inte nådde fram till uppfödarna, kanske förstod man inte riktigt vidden av det hela.

Fram till december 2005 hade man funnit 5 fall av PRA inom landets gränser. 2008 uppdagades ytterligare ett fall av PRA.

Den 13 maj 1998 beslutade avelskommittén i SKK (på begäran av Lhasa Apso klubben, via SSD (Specialklubben för Sällskaps- och Dvärghundar) om att ett hälsoprogram skulle gälla från och med den 1 januari 1999:

Detta innebär:

Registreringsförbud för avkomma efter föräldradjur som ej har officiellt ögonundersökningsresultat. Ögonintyget får ej vara äldre än 1 år. I enlighet med SKKs grundregler ska giltigt resultat föreligga före parning.

Hund som ERG-undersökts i Sverige vid lägst 18 månaders ålder behöver ingen förnyad undersökning avseende PRA.

Registreringsförbud för avkomma efter föräldradjur med PRA (avelsförbud för PRA-hunden själv).

Registreringsförbud för avkomma efter föräldradjur som tidigare producerat avkomma med PRA (avelsförbud för förälder till PRA-hunden).

Registreringsförbud för avkomma efter föräldradjur som är avkommor till djur med PRA (avelsförbud för PRA-hundens alla tidigare producerade avkommor). Kända anlagsbärare av PRA, dvs djur med generell PRA samt deras föräldrar och eventuell redan producerad avkomma ska ej vidare användas i avel. Gäller fr o m 1999-01-01.

Renal dysplasi

Lhasa Apso har central registrering av resultaten.

15 fall av PNP/RD finns registrerade i rasen, varav två under perioden 1996 - 2005.

Majoriteten av fall ligger mellan 2 mån - 6 mån.

I april 2011 uppdagades ett fall där en hund på nästan 7 år hastigt insjuknade i PNP/RD.

Från SKK: "Tidigare har man i Sverige använt begreppet "juvenil progressiv nefropati (PNP) för denna sjukdom hos hund. Med PNP avses en kronisk, fortskridande njursjukdom som drabbar unga individer, men internationellt används dock begreppet PNP mer övergripande och omfattar ett flertal olika kroniska, fortskridande njursjukdomar, inte enbart renal dysplasi. Sjukdomen kallas nu därför inte PNP utan renal dysplasi (RD), vilket är en mer beskrivande och specifik benämning.

Den onormala utvecklingen av njuren (själva grundorsaken till sjukdomen renal dysplasi) sker redan hos fostret i livmodern eller hos den nyfödda valpen. När njurarna är färdigutvecklade ca 1-2 månader efter födelsen, kan denna utvecklingsrubbing inte uppkomma. De

sekundära förändringarna fortsätter dock att fortskrida, varvid njurarnas funktion successivt minskar.

Sjukdomen utvecklas i olika takt hos olika individer, men det vanliga är att hunden drabbas av kronisk njursvikt och dör (eller avlivas) mellan 4 månader och 2 års ålder.

Det kan finnas olika orsaker till renal dysplasi, men i de fall sjukdomen drabbar många hundar inom en ras och hundar som är släkt med varandra, kan man dra slutsatsen att det sannolikt är en genetisk förändring som ligger bakom. Arvsgången har inte kunnat fastställas men eftersom sjukdomen är allvarlig kan följande rekommendation tillämpas i avelsarbetet: Affekterade individer, deras föräldrar och eventuellt producerad avkomma bör ej användas i avel.

Ett forskningsprojekt avseende renal dysplasi pågår vid Sveriges lantbruksuniversitet, Uppsala.

Inga föräldradjur till PNP fall skall användas i avel. För att få större kunskap om PNP eller RD är det viktigt att varje Lhasa Apso som avlivas på grund av njursjukdomar får njurarna obducerade och att en njurbiopsi blir gjord för att kunna fastställa om det rör sig om PNP/RD eller någon annan njuråkomma. Resultatet av den utförda mikroskopiska undersökningen meddelas förutom till remitterande veterinär även till Sveriges Lantbruksuniversitet.

Förekomst av hälsoproblem, sjukdomar och/eller defekter; enkäter, officiella resultat i Avelsdata, försäkringsstatistik

Två hälsoenkäter har genomförts mellan 2000 – 2011. Ett fåtal problem med öroninflammationer och cherry eye har framkommit.

Förekomst av reproduktionsproblem

I rasen förekommer inga kända reproduktionsproblem.

Mål

Beskrivning av kortsiktiga och långsiktiga mål

Att även i framtiden verka för att behålla friska, trevliga och rastypiska Lhasa Apsos som lever länge.

- Innan parning skall 100 % av föräldradjuren vara ögonlysta.

Strategier

Prioriteringar och strategier för att nå målen

Hane och tik skall ha uppnått en ålder av 24 månader innan parning. Detta för att främja mental mognad och att eventuella sjukdomsanlag ska hinna ge sig tillkänna. Öppenhet och diskussioner runt eventuella hälsoproblem bör hållas på uppfödarmöten/konferenser.



- Eventuell uppkomst av sjukdomar och defekter skall rapporteras till klubbens avelsfunktionär för ökad kunskap om sjukdomar och defekter inom rasen.

Mentalitet

I standarden för Lhasa Apso står följande under bakgrund/ändamål: "Tidiga exemplar av rasen var alltid mycket vaksamma. De observanta hundarna gjorde det omöjligt för främlingar att nalkas utan att bli uppmärksammade. En viss vaksamhet mot främlingar kan fortfarande noteras hos Lhasa Apso." Samt under avsnittet uppförande/karaktär: "Lhasa Apso är glad och självsäker med alert och stabilt temperament men något avvaktande mot främlingar."

Från att ha varit en ras med mycket vaktinstinkt och en mera utpräglad reserverad hållning mot främlingar än idag, så kan vi nog konstatera att Lhasa Apson genom avelsarbetet gått mot en ännu bättre riktning och fungerar idag utmärkt i det moderna samhället.

Lhasa Apson är en väldigt positiv och lojal hund. Vissa individer kan dock behöva lite tid vid första kontakt med obekanta människor medan andra helt oreserverat springer fram till vem som helst.

Det är ett särdrag hos alla de tibetanska raserna att inneha en viss misstänksamhet. Understrykas bör dock att tecken på aggressivitet eller nervositet, oavsett situation, är helt otypiskt.

Rasen har generellt en väl utvecklad vaktinstinkt och markerar genom att skälla om den till exempel hör något främmande ljud utanför bostaden.

Om en Lhasa Apso upplever en hotfull situation med andra hundar och då i synnerhet med andra raser kan den anse sig själv svår att besegra.

Självklart ska uppfödare av rasen vara noggranna och i aveln endast använda mentalt utmärkta och trevliga individer som inte visar några tecken på aggressivitet eller nervositet. När detta skrivs är nog den allmänna uppfattningen inom rasen att det under den närmsta framtiden finns viktigare saker att sätta fokus på som till exempel exteriör.

2006 - Vid en genomgång av de senaste årens kritiklappar finns endast en handfull hundar som erhållit ett nedsatt pris p.g.a. någon form av avvikelse från måttet "en viss misstänksamhet". Vi inom rasen känner i dagsläget ingen oro för detta, men skulle denna siffra öka kommer vi att arbeta aktivt för att bibehålla vårt idag, mycket stabila temperament.

2012 - När den nya BPH testen (Beteende- och personlighetsbeskrivningen hund) är klar skall vi verka för att få ihop de 20 hundar som krävs för att testen även skall kunna fungera för vår ras.

Nulägesbeskrivning?

I nuläget ser vi inga problem med mentaliteten .

Mål

Beskrivning av kortsiktiga och långsiktiga mål

Att fortsätta arbetet med att bibehålla den typiska mentaliteten utan att göra avkall på en socialt positiv attityd, trygg och vänlig med hög uppmärksamhet, som är betecknande för rasen idag.

Mål: Att under 2015 få fram 20 hundar till BPH beskrivning.

Strategier

Prioriteringar och strategier för att nå målen

Uppfödare bör endast i sitt avelsarbete fortsätta att använda avelsdjur med typisk mentalitet. Detta är av största betydelse för att hundarna skall må bra och fungera hos sin ägare.

- Genom artiklar i medlemstidningen som rör hundars beteende kan dialog och samsyn skapas, inte minst mellan uppfödare.
- Information om BPH för att motivera uppfödare till dokumentation av rasens mentala status.

Exteriör

Nulägesbeskrivning

Exteriörbedömning

Tittar vi på januari 2006 tom december 2010 finns 2239 registrerade utställningar för 319 hundar. Andelen tävlande hundar är 12,1 % med i genomsnitt 7 utställningar per hund. 1401 ck:n har delats ut vilket är mer än hälften, vilket innebär att vi fortfarande, med största sannolikhet har fullföljt alla rimliga krav på exteriör standard.

Domarkonferensen hösten 2008

Från denna konferens kan man i protokollet finna följande kommentarer:

Helhetsintryck: Lhasa Apson skall vara välbalanserad och stabilt byggd med riklig päls. Det är en ras som utvecklas långsamt.

Det är mycket viktigt för en Lhasa Apson att ha en bred underkäke, rak rygg och en bra balans.

Uppförande/karaktär: En Lhasa Apso är reserverad, sitter gärna ner och tittar sig omkring. Rasen får dock aldrig vara aggressiv, skygg eller rädd.

Huvud: Skallen ska vara måttligt smal. Mycket viktigt med ett stop, ögonen ska vara framåtriktade och ögonvitan får inte synas. De skall ha en ifrågasättande/tänkande blick.

Nospartiet är bättre att mäta genom en del nosparti till två delar skulle än att rikta in sig på centimetrar. Nospartiet ska vara tillräckligt brett och väl utfyllt under ögonen och ha en väl markerad haka.

Bett: Omvänt saxbett med fullt tandantal är önskvärt för rasen ska få det rätta uttrycket. Rasen tappar sina mjölk tänder sent.

Öronen ska vara hängande med rikliga behäng, de ska vara placerade mellan skallens övre plan och ögonens placering och ganska långt bak på skallen.

Halsen ska vara medellång, väl ansatt i skuldrorna.

Kroppen: Det är viktigt att en Lhasa Apso är lätt rektangulär, med en lång bröstkorg som är välvd och nå ner till armbågarna. Ett vanligt fel i rasen är korta bröstkorgar. Vanligt fel på skuldrorna är att de är för branta eller framskjutna.

Länden ska vara kort och rasen skall ha en "rumpa" som är muskulös och väl utvecklad. Svansansättningen ska vara hög. En platt burens svans förstör helheten.

Frambenen ska vara så raka som möjligt och vara rikt behårade. Ett önskat välutvecklat förbröst kan försvåra att få de önskade raka frambenen.

Tassarna ska vara s.k. "kattfot" med starka trampdynor. En Lhasa Apso står på hela trampdynan och inte på tårna.

Rasen ska vara bra pigmenterad oavsett vilken färg den har.

Rörelserna ska vara fria och lediga med kraftigt påskjut. Dock ska steget vara utan höga bakbensrörelser, jfr Shih Tzu. Problem finns med korta och ostabila frambenssteg och bakbensrörelser.

Pälsen består av täckhår och underull. Täckhåret ska vara långt, tungt, rakt och hårt. Underullen ska vara måttlig. Huvudet ska ha riklig behåring som faller ner över ögonen. Den ska ha även ha kraftig mustasch, kind- och hakskägg. Ben, tassar och svans ska också vara rikligt behårade.

Konstaterades att följande problem finns hos rasen:

- För smala underkäkar.
- Branta skuldror ger felaktig ansättning av halsen.
- Mankhöjden tenderar att bli alltför hög.
- Alltför många hundar med långa och smala nospartier.
- Se upp för hörntänder som växer upp i gommen = 0 pris.
- För krokiga framben vilket ger en sluttande rygglinje (bakhög).
- Över- och undervinkling är lika fel.
- Kort steglängd fram.

Utställningar 2006 – 2010

Nedanstående resultat gäller endast svenskregistrerade hundar som tävlat under perioden 2006 – 2010.

	Antal utställda hundar	I medeltal per utställd hund	Antal ck hundar	Antal ck:n
2006	122	3,2	76	255
2007	118	3,9	81	280
2008	114	3,7	77	265
2009	110	4,3	73	308
2010	109	4,2	76	278

Kommentar till ovanstående tabell: Med tanke på antalet utställda hundar och antal ck:n borde rasen hålla det exteriöra måttet.

Mätning av Lhasa Apso

Under 2006 mättes (på frivillig basis) de Lhasa Apsos som ställdes ut på fem av SvKTRs utställningar. Detta gällde inte bara S-registrerade hundar utan ett antal norska hundar deltog i mätningen. Mätningen genomfördes på hundar from öppen klass (24 månader). 47 hundar deltog i mätningen. 2010 mättes återigen 33 hundar på tre av SvKTRs utställningar. Denna gång deltog endast svenska hundar.

Mätning 2006 och 2010

	Hanhundar 2006/2010	Tikar 2006/2010
Min	25 cm/25,4 cm	25 cm/24 cm
Max	32 cm/30 cm	29,5 cm/28 cm
Medel	28 cm/28 cm	27,2 cm/27 cm

Exteriöra överdrifter

I dagsläget bör vi se upp med den utvecklingen vi nu ser på rasen gällande proportioner och överdrifter i exteriören så som; högställdhet, sluttande rygglinjer, för korta ryggar, beakta hundar med extremt mjuka pälsar, platta svansar vilket stör de korrekta proportionerna. Beakta även rätt pälskvalité då mjuka pälsar blir allt vanligare. Samt att det viktiga orientaliska uttrycket bibehålls och den så typiska underläppen som tillsammans med ögonens form och placering ger det korrekta uttrycket.

Mål

Beskrivning av kortsiktiga och långsiktiga mål

Det främsta målet vad avser rasens exteriör är att behålla den genomgående höga kvaliteten, inom de ramar som rasstandardens föreskriver med fortsatt uppmärksamhet på storlek och exteriöra överdrifter som beskrivs i föregående stycke.

Strategier

Prioriteringar och strategier för att nå målen

De förekommande exteriöra avvikelserna inom rasen är av den art att de inte föranleder några speciella åtgärder förutom en fortlöpande diskussion och information inom uppfödarleden och med domarkåren. Bägge grupperna bör beakta standardens beskrivning av måttlighet och gemensamt arbeta mot exteriöra överdrifter och uppmärksamma hundarnas storlek.

Rasen skall mätas vart tredje år för att följa storleksförändringarna.

För att bibehålla och bevaka den nivå på exteriör som vi har idag, skall vi i första hand öka antalet utställningsbedömda hundar, framför allt då det gäller tikar som används i avel.

Summering (sammanfattning)

Prioritering av viktiga kortsiktiga och långsiktiga mål

Informera omgivningen hur gammal rasen är och hur viktigt det är att vi fortsätter att förvalta denna, sunda, friska ras.

Plan för fortsatt arbete i klubben

Att fortsätta arbeta för att sprida information om rasen, verka för sund avel. Öppenhet och öka medvetenheten om vikten att utställningsmeritera framför allt avelsdjur.

Bibehålla rasen för kommande generationer.

Källhänvisningar

- Avelsboken, författare Swenson, SKK:s förlag
- Doggy Rapport
- Lhasa Lore, författare Sally Ann Vervaeke-Helf
- Hundar från världens tak, författare Elisabeth Legl
- The Complete Lhasa Apso, författare Norman och Carolyn Herbel
- The Lhasa Apso, författare Frances Sefton
- Samt artiklar på internet.
- Utlåtande RAS version 1 (bilaga)



Bilaga till RAS – Lhasa Apso

Kompletterande statistik

För att bibehålla tidigare struktur och göra det enkelt vid jämförelser, har vi använt oss av 5 års intervaller när det gäller statistikuppgifterna.

Då vi nu har ombetts komplettera med åren 2011 – 2014 har vi lagt detta som en bilaga då vi för nästa RAS behöver strukturera upp 2011 – 2015. Vi hoppas för förståelse för detta.

Rasens population/avelsstruktur

Nulägesbeskrivning

Registreringar enligt Svenska Kennelklubben 2011 – 2014

Inom () anges importer som anges som varav.

2011	2012	2013	2014
175(5)	129(3)	92(4)	105(9)

Valpar i medeltal per kull 2011 - 2014

2011	2012	2013	2014
5,86	4,85	3,83	4,36

Parningstyp 2011 - 2014

Parnings-	2011	Andel i	2012	Andel	2013	Andel i	2014	Andel i
-----------	------	---------	------	-------	------	---------	------	---------



typer		%		i %		%		%
1	27	93 %	19	73 %	15	65 %	18	82 %
2	2	7 %	6	23 %	8	35 %	3	14 %
3	0		1	4 %	0		1	5 %
4	0		0		0		0	
Summa	29		26		23		22	

Matadorer under perioden 2005 – 2014, antal 21 hundar.

Namn	Inavel %	Valpar
Bovais Rhytm N Blues Imp	25 %	69
Whisborne Heatwave	1,6 %	45+1
Na-Wa's Chhem Po Grog	1,5 %	46
Dreamhouse Part Of The Puzzle	5,4%	41
Shardlow Born To Be Wild	0%	31+9
Whisborne Part O'The Art	3,5%	29+10
Whisborne Porthos	1,6%	38
Topanga's Curious Clown	2 %	36
Whisborne Braveheart	8,6%	28+8
Whisborne Ferrari	3,2%	35
Magic Moment Z Czanca	5,7 %	34
Yangadoo's Day Dreamer	0%	33+1
Black Boots Hot Hot Hot	1,6%	32+2
Whisborne Sleep Walker	2,2%	30+4
Otherwise Örjan	1,6%	30
Chic Choix Jefferson Davis	0%	29
Chic Choix In Parti Cular	0%	29



Stings Unexpected Marlo Junior	0%	29
Topanga's Bestseller	1,4%	29
Topanga's Takes Two To Tango	3,6%	29
Whisborne Part O'The Art	3,5%	29

(+ markeringarna anger utlandsregistreringar som vi har kännedom om.)

Inte så mycket förändringar från föregående.

Hanhundar perioden 2011 - 2014

	2011	2012	2013	2014
Antal kullar	29	26	23	22
Äldst vid parning	9,3 år	9 år	12,5 år	9 år
Yngst vid parning	1 år	9 mån	1,2 år	1,2 år
Antal använda hanhundar	21	20	16	19
Antal lysta efter parning	2	2	0	2
Ingen uppgift om lysning	1	0	1	1

Kriterier vid val av hanhund vid parningstillfället under åren 2011 - 2014

	2011	2012	2013	2014
Champion	15	12	7	10
Cert/ck	5	5	5	5
Motsv 1:a	0	1	1	1
Motsv 2:a	0	1	0	1



Ej utställd	1	3	3	1
-------------	---	---	---	---

2014 En svensk hanhund använd med en dansk tik. Hanen är champion.

Tikar i avel

Tikar perioden 2011 - 2014

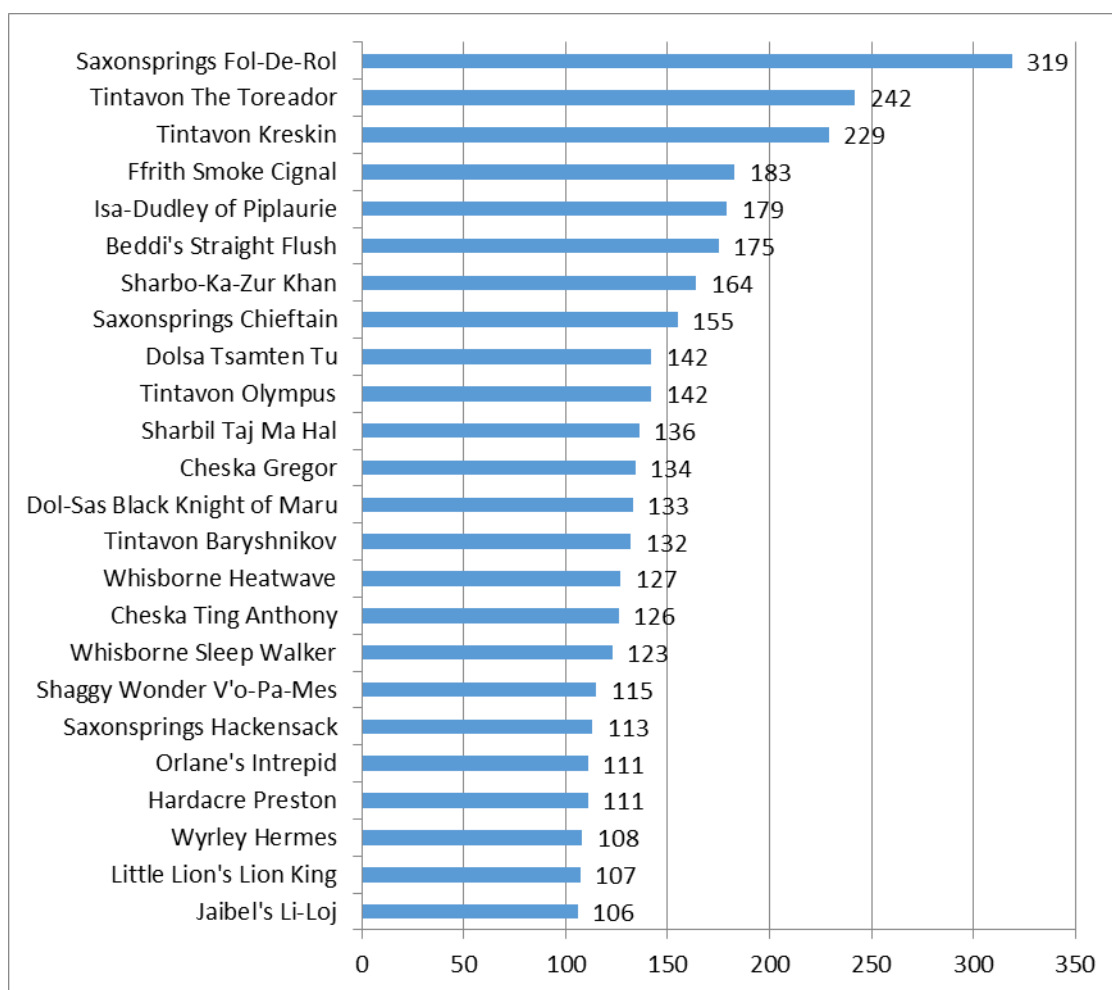
	2011	2012	2013	2014
Antal kullar	29	26	23	22
Äldst vid parning	6,7 år	6,8 år	8 år	7 år
Yngst vid parning	1,9 år	1,7 år	1,6 år	2 år
Antal använda tikar	28	25	21	20/21
Antal lysta efter parning	1	1	1	5
Ingen uppgift om lysning	1	0	0	0

En svensk hane använd 2014 med dansk tik därav antal kullar 20/21.

Kriterier vid val av tik vid parningstillfället 2011 - 2014

	2011	2012	2013	2014
Champion	6	4	3	6
Cert/ck	9	5	6	6
Motsv 1:a	2	5	6	5
Motsv 2:a	1	1	1	0
Ej utställd	8	7	5	3
Motsv 3:a	2	3	0	0
Kan Ej Bedömas	0	0	0	0

Analys av "farfars-kurva" 2011 – 2014



När det gäller ovanstående "farfars-kurva" är det inte mycket förändringar från föregående. Det kommer att ta tid innan den förändras. Dom dominanta hundarna ligger så långt tillbaka som 70- och 80-talet i vissa fall så långt tillbaka som i slutet av 60-talet.

Importer under perioden 2011 – 2014

Canada	Danmark	Finland	Indien	Italien	Litauen
1	3	4	2	2	1



Nederländerna	Norge	Polen	Slovakien	Slovenien	
2	1	1	1	1	



Ögonlysta under perioden 2011 – 2014

	2011	2012	2013	2014
Ögonlysningsresultat	80 1)	71	78	66
Ögonlysningsresultat utan anmärkning X	61 76 %	65 92 %	76 97 %	55 83 %
Cherry eye				1 3)
Corneadystrofi	2			
Distichiasis		2		1 3)
Entropion, medial	1			
Främre Y-sömskatarakt	2			
Geografisk RD		1		
Icke ärftlig katarakt	2			
Katarakt ÖP	1			
Katarakt lindrig utbredning	1			
Katarakt partiell cortex främre	1	1		
Katarakt partiell cortex bakre lindrig		2		1 2)
Katarakt partiell cortex ekvatorie		2		2 2)
Katarakt partiell cortex främre Y-söm			1	2
Katarakt partiell cortex främre L				2
Katarakt partiell cortex lindrig			1	
Katarakt partiell cortex punktfor		1		
Kongenital katarak partiell cortex	2	1		
Pmp, iris-iris lindrig	1	1		
Retinopati, sannolikt icke ärftlig	1	1		
Retinopati ärftlighet kan förnävarande inte besvaras	1			



Vitreusdegeneration		1		
Vitreusprolaps	1	1		1 3)

X anger i % antalet hundar utan anmärkning

- 1) Två resultat på tre hundar.
- 2) Samma hund med två resultat
- 3) Denna hund har även

Utställningar 2011 – 2014

Nedanstående resultat gäller endast svenskregistrerade hundar som tävlat under perioden 2011 – 2014.

	Antal utställda hundar	I medeltal per utställd hund	Antal ck hundar	Antal ck:n
2011	62	4,9	26	
2012	88	4,1	26	
2013	76	4,8	23	
2014	79	3,8	22	

Kommentar till ovanstående tabell: Antalet ck hundar är beräknat förutom CACIB och cert. Med tanke på antalet utställda hundar och antal ck:n borde rasen som tidigare hålla det exteriöra måttet.



Resultat från mätning augusti 2013

	Hanhundar	Tikar
Min	26,5	24,5
Max	29	28
Medel	28,5	25,5



Bilaga Utlåtande version 1

Utlåtande över RAS för lhasa apso.

Undertecknad har granskat Lhasa Apsoklubbens RAS. Strategin är mycket väl genomarbetad. Förankringen har skett genom artiklar i skrifter och på årsmötet 2007. Ett fortsatt förankringsarbete är viktigt.

Följande kommentarer kan användas vid det fortsatta arbetet.

- Rasens livslängd kan vara av intresse som en positiv egenskap. Hur gamla blir hundarna och hur bibehåller man en lång livslängd?
- Kommentera gärna mättningsresultaten från SvKTRs utställningar.
- Mål och strategier behöver göras tydligare och överskådligare inom varje område Hälsa, Avelsstruktur/Population, Mentalitet och Exteriör.

Vad betyder t.ex. en ”begränsning av hanhundsanvändningen”?

När det gäller mål/strategi för mentalitet kunde fortsatt information, uppföljning och diskussion vara strategier för målet att värna om rasens fortsatta rastypiska mentalitet.

Spånga 2007-10-15

Karin Drotz